

Den 25 december 1961 är ett viktigt datum i Kristinehamns ornitologiska annaler. Då sågs nämligen det första exemplaret av turkduva i staden, närmare bestämt vid Centralföreningen. Fastän arten sedan dess som väntat blivit ett allt vanligare inslag i stadens fågelliv, har turkduvan ändå lyckats bibehålla sin attraktionskraft på kristinehamnarna. Detta torde bero på ett tilltalande yttre, som paras med en viss reservation gentemot främmande människor. Även folk som inte har någon större kännedom om fåglar märker vid åsynen av en turkduva, att man står inför en annan slags duva än den vanliga tamduvan.

I föregående jubileumsskrift redogjorde jag för de t.o.m. hösten 1965 kända fynden av turkduva i Kristinehamn och Väse (Carlsson 1966). Under åren därefter har jag främst försökt följa turkduvepopulationens utveckling i Kristinehamn men även haft ett öga på artens förekomst i Väse och Ölme.

HÄCKNINGSBIOLOGI

Framför allt åren 1966, 1967, 1974 och 1975 men även 1968, har det häckande turkduvebeståndet i Kristinehamn varit föremål för mitt intresse. Arten är ett tacksamt studieobjekt under häckningstiden. Fågeln är på grund av sin storlek och sin vana att gärna exponera sig lätt att observera. Duvan är vidare en intensiv revirhävare, som häckar mitt i städer och samhällen. Enda nackdelen är att turkduveforskaren — hur diskret han än försöker vara — kan förefalla oinvidiga stadsbor en aning suspekt.



Turkduvan är huvudsakligen sandfärgad med mörkare vingpennor och svart halvkrage i nacken.

Foto: Lars-Göran Johansson.

Milda vintrar besätter åtskilliga turkduvepar sina revir redan i första hälften av februari. Normala vintrar är det dock i mars som vinterflockarna av turkduva börjar att upplösas. Omslag till kallare väder gör att paren åter flockar sig. I april besätts reviren på allvar, och det karakteristiska tretoniga tutandet "to-too-to",

med betoning på den mellersta stavelsen, blir ett trevligt akustiskt inslag i turkduvekvarten. Tutandet företräds oftast från högre platser såsom trädkronor, taknockar, gatlampor, byggnadskranar och framför allt TV-master. Hanen upprepar vanligen varje strof tre till fem gånger. Ibland kan han dock nöja sig med en enda strof. Kristinehamnsrekordet innehas av den turkduva vid Park Hotel, som den 7 juni 1975 åstadkom sexton strofer i följd. Växelsång mellan olika hanar förekommer ofta. Det bör kanske påpekas, att även honan någon gång kan låta höra det tretoniga tutandet. Hennes tutande är dock betydligt svagare än hanens. Jag har endast hört honan tuta i samband med bobyggnad och vid utprovandet av lämplig grenklyka för boet.

Turkduvehanen låter ibland höra det tretoniga tutandet i betydligt långsammare tempo än det normala revirropet och med längre pauser mellan varje strof. Fågeln presterar vid sådana tillfällen ett betydligt större antal strofer än vid tutning i normal takt. En duva vid Park Hotel åstadkom vid ett tillfälle ej mindre än exakt hundra långsamma strofer i följd. Jag har kunnat konstatera, att detta låte används, när fågeln befinner sig i boet eller i omedelbar närhet av detta.

Hanen hävdar sitt revir inte enbart genom den ovan beskrivna strofen. Ett annat vanligt låte är ett lite skrikigt, nasalt "vä", som påminner en aning om ett svagt skrattnåsskrän. Låtet används så gott som utslutande i flykten, och framför allt då hanen jagar en annan duva.

Hos våra andra duvarter förekommer flyktspel. Detta är förhållandet även hos turkduvorna. Med smattrande vingar stiger duvhanen något uppåt, varefter vingarna under nedåtgåendet hålls stelt utbredda och något nedåtkupade. Stjärten är under spelets andra fas utbredd.

Endast vid några få tillfällen har jag varit vittne till direkta slagsmål mellan två hanar, även om obehöriga duvor, som inkräktar i reviret, jagas bort med frenesi.

Turkduvan placerar vanligen sitt bo i ett träd, men även på byggnader och en del andra oväntade ställen. Sedan hanen och honan efter vissa ceremonier bestämt platsen för boet, kan byggnationen börja. Hanen hämtar små kvistar på marken, vilka överlämnas till honan, som befinner sig nära eller i boet. Honan står alltså för det egentliga bebyggandet. När den enkla risbalen är färdig, brukar den fodras med växtdelar.

De 55 bon jag funnit eller fått rapporterats till mig har varit belägna i björk (26), tall (9), lind (8), alm (8), kastanj (1), ek (1), utländsk tall (1) och utländsk gran (1). Dessutom har arten enligt vad som meddelats mig vid sex tillfällen häckat i en för arten speciellt tillverkad låda, som placerats på en uthusvägg. Två häckningar har också enligt uppgift konstaterats i en takränna.

Eftersom jag inte velat störa duvorna på boet, har jag uppgift om kullstorlek endast i ett fall. Detta bo innehöll två ägg, vilket av litteraturuppgifter att döma är det normala.

Enligt den polske ornitologen Nowak (1965) är ruvningstiden 16 dagar och ungaras botid ungefär 20 dagar. Efter sju dagar läggs första ägget i nästa kull. Att föda upp en kull tar alltså omkring sex veckor.

Tidpunkten för igångsättandet av bobyggnaden är beroende av temperaturen. Normala vårar torde de flesta par skrida till häckning i månadsskiftet april/maj. En mild april, som 1968, påbörjades dock flera häckningar vid mitten av månaden. Enstaka par kan börja häcka ännu tidigare. I Ölme var sålunda ett par i färd med bobyggnad redan den 26 mars 1973. Häckningen misslyckades dock — säkerligen på grund av omslag till kallare väder i april. I Kristinehamn är det tidigaste datumet för bobyggnad den 7 april 1976. Av sena bofynd kan nämnas ett bo med ganska stora ungar den 25 september 1974. I ett annat bo från samma år ruvade en turkduva ännu den 3 oktober. Därefter övergavs boet, sedan häckningen uppenbarligen misslyckats. Mina iakttagelser tyder på att flertalet turkduvepar i Kristinehamn torde lägga fyra kullar. År med tidiga vårar borde även en femte kull kunna produceras av en del par. Enligt Nowak har man i Mellaneuropa vid flera tillfällen kunnat konstatera fem kullar under en häckningssäsong.

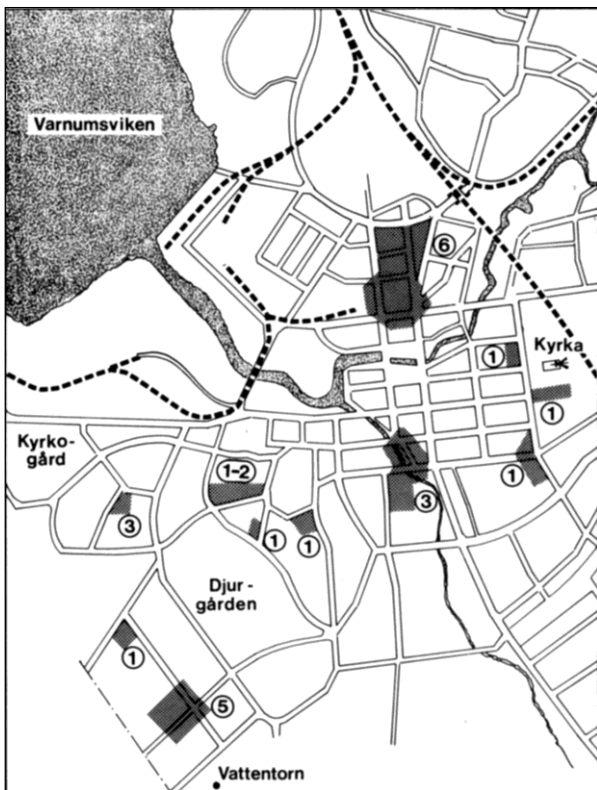


Fig. 1. Turkduvevirens fördelning i Kristinehamn 1974

DET HÄCKANDE BESTÄNDET

Av det häckningsbiologiska avsnittet framgår att turkduvan i egenskap av energisk revirhävare är ett tacksamt karteringsobjekt. Åren 1966—68 var turkduvorna bosatta innanför Staketgatorna eller i angränsande kvarter. Beståndet var alltså väl samlat i centrum av staden. När jag 1974 gjorde en utförlig inventering av den häckande populationen från mitten av juli till slutet av september höll endast hälften av stadens duvor till inom det gamla kärnområdet. Påfallande var att ett av de klassiska tillhållen för arten — Fabriksgatan — helt saknade turkduvor. Den andra hälften av beståndet fanns spridd fläckvis sydväst om innerstaden. Undersökningen resulterade i att 24—25 revir

kunde lokaliseras. Artens utbredning och numerär i samband med inventeringen 1974 framgår av fig. 1. Det bör observeras att markeringarna på kartan representerar områden, inom vilka intensivt revirhävande konstaterats. Givetvis kan turkduvor under häckningstid ses även på andra ställen i staden, särskilt sedan de första kullarnas ungfåglar blivit flygga.

DET ÖVERVINTRANDE BESTÄNDET

När häckningssäsongen är över sluter sig turkduvorna vanligen samman i flockar, som kontinuerligt håller till vid vissa matplatser. Det förekommer emellertid ofta att turkduvor också uppehåller sig parvis vid somliga utfodringsställen. Det bör också påpekas, att man redan under sommaren kan se flockar av turkduva. Dessa består av ungfåglar, som, när de gamla fåglarna skrider till ny häckning, inte längre accepteras inom de revir där de vuxit upp.

Det legendariska vintertillhålet för turkduva i Kristinehamn är Fabriksgatan 6—8. Under detta lokus glansperiod var som mest ca 30 turkduvor stamgäster här. Vintern 1971/72 svek duvorna emellertid plötsligt Fabriksgatan så gott som helt. Endast två exemplar förblev lokalen trogna. Under båda följande vintrarna var duvorna inte ens regelbundna vid Fabriksgatan, men från och med vintern 1974/75 har två exemplar varit stadiga vintergäster här.

Så småningom utkristalliserades en annan favoritmatplats för stadens duvor belägen i närheten av Folkets Park. Toppnoteringen här ligger på över 40 turkduvor och är från vintern 1974/75.

Den föda fåglarna erbjuds vid utfodringsplatserna varierar givetvis. Hampfrö, olika sädeslag och vetebröd torde vara den vanligaste kosten. Av sädeslagen föredras vete.

Under den tid duvorna håller samman i flock, övernattar de också tillsammans. Övernattningen sker i tätare träd, normalt i barrträd. Jag har dock även sett arten på nattkvist i en avlövad lind i ett gathörn, där en gatlampan spred sitt sken över de sovande duvorna.

På grund av sina vintervanor lämpar sig turkduvan väl för inventering under den kalla årstiden. För att kunna genomföra en så noggrann taxering som möjligt av det totala vinterbeståndet av turkduva i staden har jag alltsedan 1968 med hjälp av Nya Kristinehamns-Posten en gång årligen genomfört en turkduveräkning i Kristinehamn. I denna räkning har också hela tiden Väse varit inkluderat och på senare år också Ölme, sedan arten etablerat sig där. Som traditionell räkningsdag har den första söndagen i februari valts. Denna dag har för turkduvevännerna blivit något av en "Turkduvans Dag". För att i möjligaste mån undvika dubbelräkning sker inventeringen på ett bestämt klockslag — kl. 8.30. Vid denna tid har duvorna lämnat sina sovplatser och infunnit sig vid matställena.

I fig. 2 har jag gjort en översikt över turkduvebeståndets tillväxt i Kristinehamn. Då jag började mera systematiska studier av arten först våren 1966, är uppgifterna för åren dessförinnan något osäkra. I föregående jubileumsskrift redogjorde jag som tidigare nämnts för iakttagelserna av turkduva 1961—1965. För åren 1964 och 1965 har jag sedan denna uppsats publicerats fått en del kompletterande uppgifter, som jag använt för

dessa år i fig. 2. Siffrorna avseende åren 1968—1974 utgör resultatet av vinterräkningarna. Antalet exemplar efter premiäråret 1961 till och med 1967 gäller iakttagelser av gamla fåglar under häckningstid.

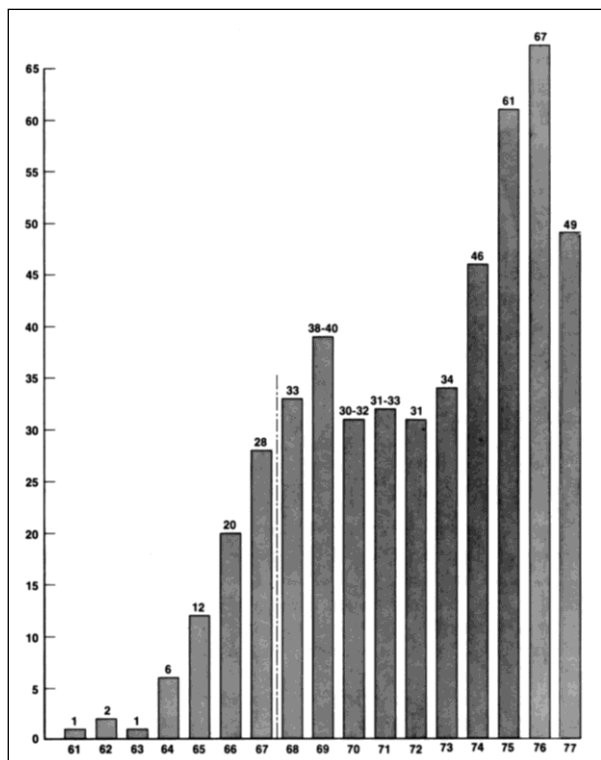


Fig. 2. Turkduvebeståndets utveckling i Kristinehamn. Siffrorna till höger om den streckade linjen bygger på resultaten av februariinventeringarna

Av fig. 2 framgår att turkduvebeståndet visar en kontinuerlig tillväxt fram till och med februariräkningen 1969. Vid motsvarande tidpunkt 1970 hade antalet duvor minskat med 6—10 exemplar. Orsaken till denna decimering är säkerligen det extremt kalla vädret vintern 1969/70, som var en av de kallaste i södra Sverige under 1900-talet. Därefter följde sex vintrar som var mildare än normalt. Att en väntad högre överlevnad inte avspeglar sig tydligare i 1972 och 1973 års siffror kan bero på att duvorna vid inventeringstillfällena dessa år var mer spridda i staden än tidigare, varför en del troligen ej blivit inrapporterade. 1974—1976 koncentrerades majoriteten av duvorna åter flockvis till ett mindre antal utfodringsplatser, vilket ökat inventeringseffektiviteten. Den ökning av vinterbeståndet som varit särskilt markant 1974—76 stoppades effektivt av den kalla och snörika vintern 1976/77. Antalet iakttagna duvor vid februariräkningen denna vinter blev endast 49, medan ett år tidigare hela 67 exemplar inrapporterades.

NÅGOT OM TURKDUVEFÖREKOMSTEN I ÖLME OCH VÄSE

Enligt vad som meddelats mig av Konrad Knudsen, Åkerbo, iaktogs den första turkduvan i Ölme redan 1958, alltså samma år som pionjärerna visade sig vid Hultsberg i Väse. Det kan ha rört sig om samma exemplar, eftersom avståndet mellan de båda gårdarna endast är ca fem kilometer turkduvevägen. Artens expansion i Ölme är liksom utbredningen under häckningstid bristfälligt känd. Endast förekomsten vid gårdarna söder om E 18 och i närheten av Ölmeviken har jag haft tillfälle kontrollera.

Nedan följer en översikt över observationerna av turkduva i Ölme, varvid endast de första iakttagelserna redovisas i detalj. 1958. 1 ex. iakttaget vid Åkerbo. 1959 sågs mer än ett exemplar. Arten har därefter iakttagits vid Åkerbo varje år (Konrad Knudsen).

15.10.1966. En ungfågel vid Torp.

14.7.1967. Sex vid Torp.

22.7—25.10.1969. 1—4 ex. vid flera tillfällen vid Ölme station, Vänersvik, Torp och Rudsbjergs gård. Säkerligen rörde det sig om samma exemplar på de olika lokalerna.

1972. Under våren sågs vid Sjöstad 1 ex., under sommaren 3 ex. och under vintern 6 ex. (Bertil Sjögren). Dessa fåglar övervintrade vid Torp och Sjöstad.

1973. 1 par i färd med bobygge i en björk vid Torp 26.3. Boet övergavs dock. Sannolika häckningar ägde senare detta år rum vid Torp, Sjöstad och i Ölme stationssamhälle. Första höstflocken, som bestod av 12 ex., sågs vid Torp 30.9. På samma plats sågs 3.11 25 ex., vilket var den största flocken för året i Ölme.

1974. I samband med turkduveräkningen den 3.2 noterades vinterns högsta siffra — 18 ex. vid Sjöstad och Torp. Under häckningstid fann jag arten vid Torp och i Ölme stationssamhälle. Dessutom iaktogs 1 ex. vid Bråten i södra Ölme.

1975. Februariinventeringen resulterade i ca 20 ex. vid Sjöstad och Åkerbo.

1976. Vid räkningen i februari inrapporterades ej ett enda exemplar. Under hösten sågs dock arten vid flera tillfällen med som mest 17 exemplar vid Torp 24.10.

1977. Ej heller detta år fick jag meddelande om någon observation i samband med turkduveräkningen och såg ej heller själv någon turkduva i Ölme efter mitten av januari. Under hösten har jag iakttagit arten vid flera tillfällen, och när detta skrivs finns sju fåglar vid Torp.

Väse hör rent geografiskt inte till Kristinehamns-trakten. Lokalen är emellertid av intresse eftersom två turkduvor sågs här redan 1958. För iakttagelserna 1958—65 har jag redogjort i föregående jubileumsskrift. Turkduvorna har därefter förblivit Väse trogna, även om antalet fåglar är betydligt lägre än i Kristinehamn och Ölme. 1966 och 1967 bestod antalet vintervedor av 4 resp. 2 ex. Från och med 1968 har Väse ingått i inventeringsområdet för februariräkningarna av turkduva. Från Väse har i samband med inventeringarna arten för 1968—77 rapporterats i följande antal: 2, 1, 4, 7, 1, 3, 4, 4, 2 och 2 fåglar. Rapporter om turkduva har under åren endast kommit från Väse samhälle, Hultsberg och Hembygdsgården och Mölntorps kvarn.

SLUTORD

Turkduvan har alltsedan den för första gången ertappades i Värmland i Karlstad 1957 (Karlstads Ornitologiska Förening 1960) fått fast fot på flera håll i landskapet — nordligast i Norra Råda i mellersta Värmland (Borgström & Zetterström 1966). Artens expansion saknar motstycke inom Värmlands fågelfauna under de senaste decennierna. Turkduvan ger på grund av sitt levnadssätt den fågelintresserade ett unikt tillfälle att

följa en nyinvandrad fågelarts kolonisation av städer och samhällen. Turkduvebeståndet i Kristinehamn kommer säkerligen att tillväxa ytterligare. Det torde främst bli stränga vintrar, som mera radikalt kan påverka stammen i negativ riktning.

Litteratur

Borgström, E. & Zetterström, D. 1976. Lrk:s sammanställning av fågelobservationer i Värmland 1975.

Värmlandsornitologen 4: 57—65.

Carlsson, U. T. 1966. Turkduvan — en aktuell immigrant. Sällskapets för Naturskydd jubileumsskrift 1955—1965, s. 76—80. Kristinehamn.

Karlstads Ornitologiska Förening. 1960.

Fågelobservationer 1959. Stencil.

Nowak, E. 1965. Die Tüirkentaube. Wittenberg Lutherstadt.