

Fågelobservationer av intresse.*

Under vinterhalvåret göres årligen ett flertal iakttagelser av större rovfåglar. Kungsörn (*Aquila chrysaetos*) synes varje år vid vänerstränder och på skärgårdsöar, havsörn (*Haliaeetus albicilla*) och berguv (*Bubo bubo*) mera sällan. En död berguv hittades d. 11 febr. 1965 av Ivar Ågren i Björneborg.

Glada (*Milvus milvus*) häckade ev. vid Ljustorp, Visnums-Kil, 1940, där ett par fåglar den sommaren uppehöll sig (Nils Gille, Gösta Samuelsson). Observationer från senare år: Erik Stenarsson d. 6 maj 1955; Erik Fjällman d. 17 juni 1960; Ingemar Wästlund d. 19 juni 1964. Alla fynd vid Kilsviken.

Ångshök (*Circus pygargus*). En hanne sågs vid två tillfällen d. 31 juli 1964 vid Toksbotten, Visnums-Kil. Enligt Förteckning över Sveriges fåglar är den ej tidigare iakttagen i Värmland (Ingemar Wästlund).

Pilgrimsfalk (*Falco peregrinus*) häckar ej längre i skärgården, även tornfalken (*Falco tinnunculus*) har försvunnit som häckfågel.

Fiskgjusen (*Pandion haliaëtus*) har 1965 återkommit till så gott som alla gamla häckningsplatser, men det förefaller, som om det vore en nedgång i antalet ungar detta år. I Närke har man funnit en sådan tendens vid en flerårig inventering av fiskgjusbon.

Grå häger (*Ardea cinerea*) ser man numera rätt ofta vid Vänerns stränder, och det tycks, som om den får vara i fred på sina häckningsplatser i Visnums-Kil. På en av dessa ligger bona i tät vass, vilket är ovanligt i Sverige. Den största kolonin i denna trakt ligger nära västgötagränsen i Skagern.

Kanadagås (*Branta canadensis*) häckar på båda sidor om gränsen mot Närke, där den tidigare utplanterats på några platser. Om våren kan man — om man har tur — få se de praktfulla fåglarna i markerna, och under den milda vintern 1964—65 övervintrade en flock i Gullspångsälven.



Kanadagäss.

Foto: Gösta Samuelsson.

Vaktel (*Coturnix coturnix*). Genom meddelande från Rikard Eriksson, Nolgården, Vike, kunde Olle Jonsson d. 11 juni 1964 höra både vaktel och kornknarr på gårdens mark. Från samma plats finns en observation av vaktel sommaren 1949. — Mellan Nynäs och Hygn, Kilsviken, hördes 4—10 juli 1964 en vaktel och den 11 juli 1964 två spelande vaktlar samtidigt vid Hygn (Ingemar Wästlund).

Svarttärna (*Chlidonias nigra*). Ett ex. d. 9 juni 1965 vid Fjällbergen, Kristinehamn, samt ett par över vassen vid Hygn, Kilsviken 16—30 juni 1965. Häckning trolig (Evert Nyqvist).

Gräshoppsångare (*Locustella naevia*). Efter den första observationen av gräshoppsångare vid Sanna, Varnumsviken, 2 juni—6 aug. 1957 har flera somrar iakttagelser gjorts vid Ölme- och Varnumsviken samt Kilsviken. Bl. a. hördes vid Kilsviken två sjungande ex. d. 7 juli 1965 (Ingemar Wästlund).

Sommargylling (*Oriolus oriolus*). Västra Nötön, Visnums-Kil d. 25 maj 1960 (Erik Fjällman, Evert Nyqvist).



Stormfågel.

Foto: Gösta Samuelsson.

Ismås (*Pagophila eburnea*). Den 2 februari 1963 iakttog fiskarena Tore och Karl Lindblad en föga skygg, helvit mås och matade den med fiskrens på isen söder om Rörkollran i Kristinehamns skärgård. Troligen var det samma fågel, som någon dag senare syntes i södra Väneren och efter några veckor hittades död och artbestämdes.

Stormfågel (*Fulmarus glacialis*). På isen utanför Getön, Revsand, tillvaratog Einar Nyqvist d. 25 febr. 1962 en död, oskadad stormfågel, fotograferad av Evert Nyqvist.

Bändelkorsnäbb (*Loxia leucoptera bifasciata*). Tillvaratagen i Kristinehamn d. 25 nov. 1962 av Lage Carlsson.

Gösta Samuelsson.

* Denna sammanställning bygger till stor del på iakttagelser som föreningens medlemmar rapporterat under programpunkten "Meddelanden" vid föreningens möten.

Något om sträckfågel.

Vår och höst observeras stora flockar sträckande andfågel utmed Vänerns östra strand upp emot Varnums- och Ölmeviken, mest sjöorrar men även svärter, knipor, viggas och bergänder m. fl. Storskrakar samlas någon gång till mycket stora flockar, salskrake förekommer ganska sparsamt. Storskarv, labb och ejder äro i regel varje år från Västkusten återkommande gäster, särskilt under senhösten. Ifråga om fågellivet i Kristinehamns skärgård och vår del av Vänern har fiskare Arne Svensson, Rönneberg, gjort många goda iakttagelser.

En del vadare kommer ej sällan i flockar på upp till 100-talet fåglar såsom tranor, små- och storspovar och ljunpipare, men övriga vanligen i mindre antal. Sedan Kristinehamns sopstation ödelagt de fina vadaremarkerna vid Sanna, får sträckfågeln söka sig vidare till sämre rastplatser vid steniga vänerstränder eller översvämmade åkrar och sankmarker. I dag finner man på "skräphåla" kanske några småvadare vid en regnvattengöl på platån och en hel del fröätande småfågel bland vinterståndarna på ruderatplatsen, men en enastående fin rastplats för snäppor och beckasiner är borta. För den som vandrat i fjällen är det oväntat men kärt att här t. o. m. kunna få se blåhakar, lappsparvar, berglärkor och rödstrupiga piplärkor på höstflyttning.

Det stora antal iakttagelser som under årtal gjorts i denna del av Vänern tyder på ett intensivt sträck, och troligen skulle fortlöpande observationer från ett — på lämplig plats placerat — fågeltorn bli värdefulla, samtidigt som ett sådant torn med gångstig avsevärt underlättar fågelskådandet och gör att onödigt spring i markerna undvikas. En fin plats för ett torn vore t. ex. vid Varnumsviken i närheten av Östervik. Där finnes goda fågelmarker, och de ligger inom räckhåll för både äldre och yngre naturintresserade i Kristinehamn. Erfarenheter från fågeltorn på andra platser har varit mycket goda.

Gösta Samuelsson.

Fynd av skalbaggar.

Ett ex. av *Palorus depressus* hittades d. 1 juni 1958 vid roten av en tall, Kristinehamn.

På en brandskadad gran i Björneborg togs d. 15 juli 1951 ett ex. av *Tetropium fuscum*. Samma art har senare tagits i flera ex. sommartid i trakten av Rökärrsgårderna.

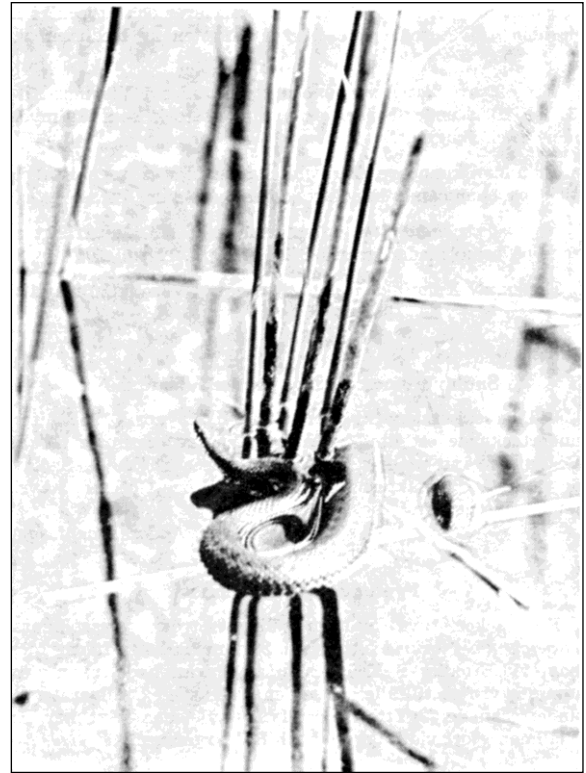
Fynd av röd parasollmossa.

En vacker tuva av den sällsynta röda parasollmossan (*Splochnum rubrum*) hittades d. 29 juni 1960 i en fuktig björkhage vid Brokärr, S Kväggeshyttan. Tyvärr hade tuvan grävts upp när vi fick tillfälle att se den. Pressade ex. tillvaratogs av undertecknade. (Ytterligare fynd av denna växt har Erik Fjällman gjort vid Baggerud och Riddargården.)

Hans Mühlback, Jan Andersson.

Fridlysning.

Backsippa (*Anemone pulsatilla*) på Sommerstaåsen, Visnum, är fridlyst inom Värmlands län sedan d. 20 okt. 1961.



Slät snok, Kilsviken.

Foto: Gösta Samuelsson.

En majbagge, *Meloe brevicollis*, som lever och utvecklas hos jordbin, tillvaratogs på en väg i närheten av Medhamn d. 1 maj 1953.

Ett ex. av *Elater sanguinolentus* hittades i Visnumskil d. 31 maj 1950 under barken på en stor ekstock, som låg mycket mörkt och skuggigt.

En annan knäppare, *Corymbites bipustulatus*, togs d. 12 juni 1950 på blommande hundkex, också i Visnumskil.

Nemosoma elongatum, en extremt smal och långsträckt art, togs på brandskadad gran i Björneborg d. 15 juli 1951.

Ett ex. av *Xyletinus ater* togs på sälgi i Väse d. 30 maj 1954.

Egon Johansson.

Snölav funnen på Stormossen, Visnumskil.

Vid en exkursion till Stormossen d. 15 april 1965 hittade undertecknade ett litet bestånd av snölav (*Cetraria nivalis*). Beståndet växte på en vitmosstuva i mossens NV del. Snölaven är vanlig i fjälltrakterna samt på Öland och Gotland. I övriga landet är den rar.

Jan Andersson, Anders Bengtsson.