



Sjönamn: Noret **Kommun:** Kristinehamn **Area (km²):** 2.249 **Höjd över havet:** Omkr. 49 meter **Avrinningsområde:** Vänern, Göta älv **Maxdjup:** ≤ 5 meter **Medeldjup:** ≤ 4 meter **Ekologisk status:** God **Kemisk status:** God **Försurad:** Nej

Sjöförhållanden

Allmänt

Noret är en grund och relativt näringsrik sjö, ca 3 km lång och 1 km bred med stora vass- och sävbälten. Det är endast ungefär hälften av sjön som har klarvattenytor. Runt om sjön finns värdefulla naturområden av hög naturvärdesklass och områden med olika grad av biotopskydd. Nyckelbiotoperna är av karaktären naturbarrskog och har inslag av lövträd. Där förekommer rikligt med död ved och lågor av olika trädslag och ett stort inslag av grova och senvuxna träd.

Omgivningarna runt sjön bjuder på utmärkta häckningslokaler för många våtmarksberoende arter men där finns även lämpliga biotoper för mindre hackspett, stjärtmes och andra arter.

Sjön har utbildats i en sprickzon mellan två olika berggrundsplattor med gnejs i väster och granit i öster.

I sjöns omgivning finns spår efter äldre kulturmarker. Där finns flera torplämningar och spår efter igenväxta åkrar och ängar. Man finner också stenmurar och odlingsrösen.

Friluftsliv

Sjön är relativt otillgänglig och det förekommer inga vandringsleder i omgivningarna. Naturen har närmast en vildmarkskaraktär.

Djur och växter

Älg och rådjur är vanligt förekommande i markerna runt sjön. Det är inte ovanligt att man kan se upptrampade vägar efter dem i strandlinjen och i vassen. En annan art som lämnar tydliga spår efter sig är bävern. I norra delen i bäcken som avvattnar sjön till Vänern har en fördämning byggts. Vildsvin uppträder sporadiskt vid sjön och särskilt om hösten kan man se hur de bökat i marken sökande efter föda. Lodjur har lämnat spår efter sig i snön och i januari 2008 sågs en varg i skogen vid nordöstra delen av Noret.

-Fiskar

Uppgift saknas

-Fåglar

En fågelinventering från 1982 meddelar att under häckningstid har fiskgjuse, häger, trana, brun kärrhök och brunand observerats. Men också duvhök, lärkfalk, skogsduva, mindre hackspett och stjärtmes har iakttagits under häckningstid. Vid riksinventeringen av Rördrom år 2000 fann man ett stationärt exemplar vid sjön.

Idag finns ingen aktuell heltäckande inventering, men iakttagelser har gjorts som säger att fiskgjuse och brun kärrhök häckar där fortfarande. Aktuella observationer av häger, mindre hackspett och tretåig hackspett har gjorts runt sjön och även av olika dykänder. De senaste åren har antalet grågäss och sångsvan som rastar vid sjön ökat medan antalet kanadagäss minskat.

-Växter

Stora bälten av vass och säv upptar en stor del av Norets yta. Längs de flacka stränderna finns lövrika strandskogar och barrblandskog.

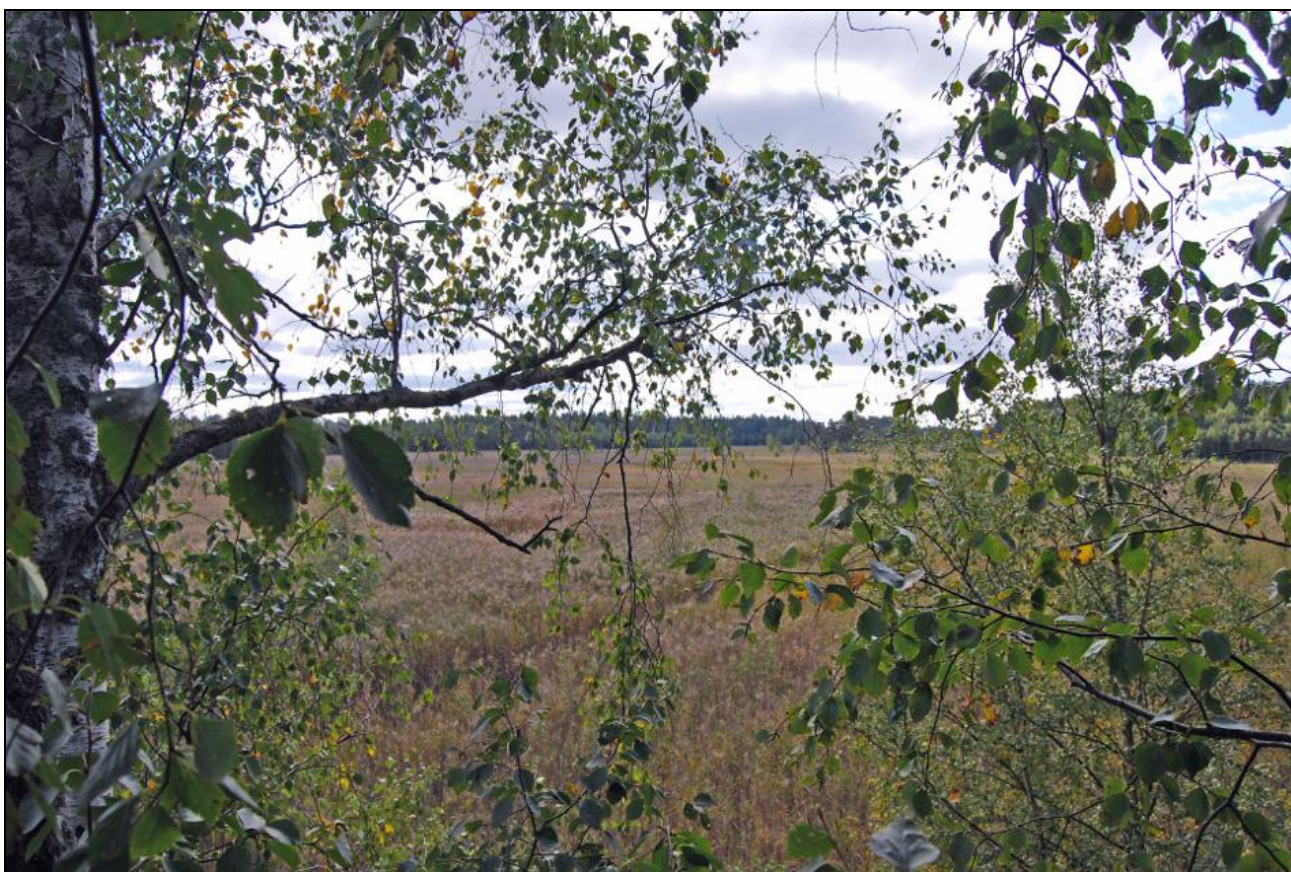
Värmlands Botaniska Förening, Floragruppen i Kristinehamn har inventerat i omgivningarna runt sjön Noret och funnit följande växter i anslutning till sjön:

Besksöta, Glasbjörk, Grenrör, Gråstarr, Gråvide, Hundstarr, Jolster, Klibbal, Mannagräs, Pors, Revlummer, Sjöfräken, Skogssäv, Strandklo, Topplösa, Trådstarr, Vass, Vass-starr, Vattenklöver, Vattenmåra, Veketåg, Videört, Åkermynta, Älggräs, Brunven, Dyveronika, Frossört, Knapptåg, Kråklöver, Kärrdunört, Kärrstjärnblomma, Mannagräs, Sjöfräken, Skogssäv, Vattenpilört, Veketåg, Ältranunkel.

Kråkbär, Rosling, Skvattram, Taggstarr, Tranbär, Tuvull.



TORPLÄMNING EFTER TORPET TJÄRN



NORRA DELEN AV NORET. SOM ETT MÖRKT STRÅK I VASSEN SYNS BÄCKEN SOM AVVATTNAR SJÖN



BÄVERFÖRDÄMNING



UPPTRAMPAD VÄG EFTER KLÖVVILT



VASSTRÄNDER



KLARVATTENYTA



Vägbeskrivning: Noret ligger drygt 20 km söder om Kristinehamns tätort. Det går att åka Revsandsvägen förbi Hult mot Baggerud för att komma dit. Strax innan Baggerud, i höjd med Elinerud finns ett par smala skogsvägar norr om Noret. Vägar leder dock inte ända fram till sjön.

Man kan också åka riksväg 26 söderut och svänga av västerut vid Nybble och åka mot Visnums-Kil och ett stycke till. Strax efter avtagsvägen till Kilsvikens naturreservat finns på höger sida en liten smal skogsväg att gå ett par kilometer innan Norets vattenspegel kan anas i väster.

Källor:

VattenInformationsSystem Sverige: <http://www.viss.lst.se/>

RegionVärmland,WebbGISVärmland:

<http://rv.fpx.se/rvbase/default.aspx?theme=kristinehamn&maptheme=Natur>

Skogens pärlor: <http://www.skogsstyrelsen.se/episerver4/>

Fornsök: <http://www.fmis.raa.se/cocoon/fornsok/search.html>

Fåglar: Gabriel Norevik, Mattias Norevik

Djurliv: Martin Kilsby

Växter: Lars Lönnhag

Text och foto: Björn Broqvist, 2008-10-07.