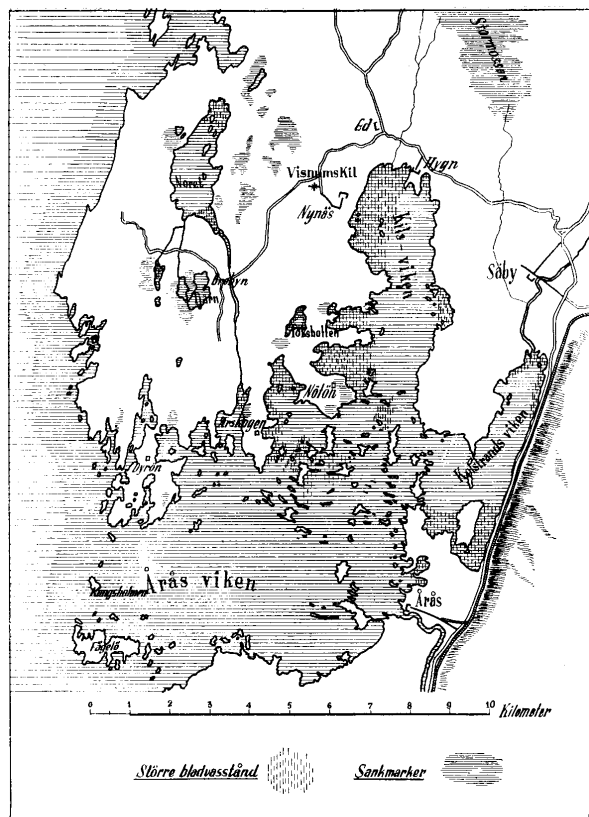


PRÄSTÖN.

Av: GÖSTA SAMUELSSON.



● = Prästön.

För en naturintresserad kristinehamnare ligger de mest lockande markerna tyvärr ett par mil söderut omkring Kilsviken. För att få en lämplig utgångspunkt i trakten samt för att visa hur man bäst umgås med naturen har Sällskapet för Naturskydd sedan år 1953 arrenderat Prästön och iordningsställt dess gamla fiskartorp, en brunn samt en bro över en raserad vall.

Torpet är öppet för föreningens medlemmar och genom deras tämligen regelbundna besök, får de tjuvskyttar som tidigare jagat här ej längre fria händer.

Prästön ligger ungefär två km söder om Nynäs gård, skild från »fastlandet» av vidsträckta tuvmarker och starrkärr, förbunden därmed endast genom gångstigar på de invallningsbankar, som från Prästön leder mot norr och väster. Delvis ersätts dessa ibland av änderäner, som kunnat införlivas i denna invallning.

Pumpverket är emellertid borta sedan många år och lerbankarna genombrutna på ett par platser varför vattnet innanför vallarna följer Vänerns växlande vattenstånd.

Den forna invallningen försumpas åter och vide-djungler och kärrmarker ger skydd åt det vilda som kanske aldrig förr. Små klarvattenytor blänker mellan svärdsliiljor och kaveldun, det är gamla goda andmarker som återuppstått.

Följer man invallningsstigen ända ut till Prästön blir besökaren säkert överraskad av rikedomerna på ek, asp, lind, björk och enbuskar samt enstaka tallar i en för våra trakter ovanlig hagnatur. Den småkulliga gräsmarken användes som beteshage och är helt fri från gran, som tyvärr trängt in på många andra »öar» härnere.

Prästön är ett verkligt paradiset för småfågel och hålbbyggare, men sedan en mängd jätteeckar fälldes på 20-

talet är det sämre ställt med häkningsmöjligheter för knipor och skrakar samt kattuggla.

Ute på Prästöns södra udde har man en förnämlig plats att rasta vid, med utsikt över både klarvatten, vidsträckta vassar och tuvmarker, de s. k. öjorna. Man kan ej låta bli att fråga sig hur det skulle sett ut här om torrlägningsförslaget 1913 godkänkts, då Kilsviken innanför Nötön skulle torrläggas.

En vårmorgon, när orrspelet tycks komma från alla håll och björk- och rödvingetrastarnas sorl fyller Prästöns lövsal, hör man ständigt nya lockrop från sträckfågel som följer den gamla flyttfågelleden och endast rastar vid Kilsviken. Denna är en av vårt lands artrikaste fågelsjöar och allt fler naturvänner får här möjlighet till fascinerande upplevelser, som annars blott förunnas de envisaste fågelskådarna.

Sommartid ser man föga av änder och svanar vid Prästödden, men över vassarna i väster bortåt Toksbotten brukar man ej förgäves behöva speja efter brun kärhöök, ormvråk eller tornfalk på sorkjakt över öjorna.



Foto: Evert Nyqvist

Prästöidyll.

Den 30 okt. 1955 hade nattfrosten isbelagt stränderna och ute på det öppna vattnet gled då fem svanpar omkring familjevis med sammanlagt 20 årsungar, medan knipor och skrakar sträckte fram och åter.

En vinterdag med skridsko över viken kommer man lättast ut till »Prästöa». Öرنen som denna tid brukar uppehålla sig i trakten får man nog ej se, men väl kanske spår efter utterns och minkens strövtåg inåt land från reningarna vid »Österöa».

Är det icke en lockande uppgift för föreningen att söka vårda och bevara Prästöns hagmark från igenväxning och försvinnande samt genom gallring söka hålla den i stånd. Ännu är den en bild av det gamla kulturlandskapet.



Foto Thord Kwick

Utblick från södra udden.



*Renovering av »finrummet»
— Många händer små gör ett gott arbete.*



Foto: Thord Kwick

*Prästöns »ekonomibyggnader» — anspråkslösa
men med ålderns patina.*



Foto: Evert Nyqvist
Broslagning.



*»På hal is»
Byggmästare E. Skogman och
medhjälpare på flyttbestyr.*

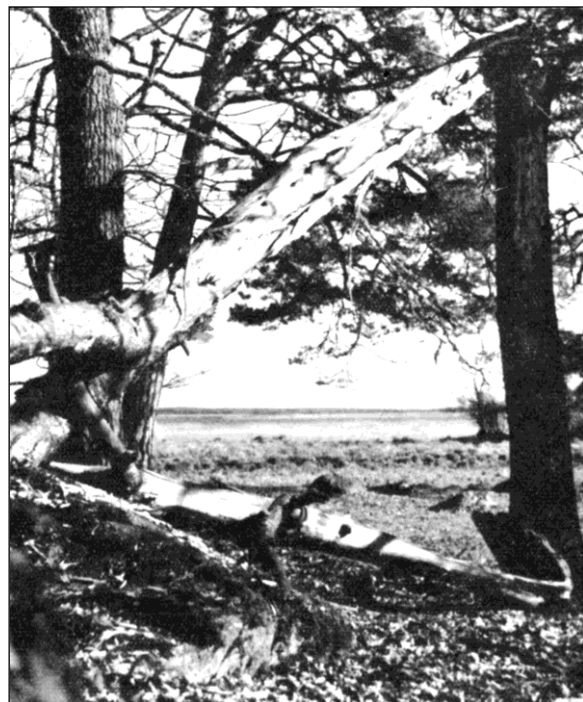


Foto: Erik Wicklund

*»Slagrutemannen» Evert Nyqvist ser
förhoppningsfullt på källbygget.*



Foto: Evert Nyqvist
Erik Olsson och G. Norman planterar humle.



*»En fallen storhet»
Kilsviken i bakgrunden.*