

SKALBAGGAR I SYDÖSTRA DELEN AV VÄRMLAND.



AV OLLE JONSSON.

Då den nya katalogen över Nordens skalbaggar (Catalogus Coleopterorum Fennoscandiae et Daniae 1960) utkom, upptogs i de däri uppställda landskapskolumnerna en hel del arter, som ej funnos medtagna för resp. landskap i 1939 års katalog (Catalogus Coleopterorum Daniae et Fennoscandiae). Eftersom det från entomologhåll har uttalats önskemål om att de närmare omständigheterna kring dessa "nya" landskapsfynd skulle publiceras, kommer här nedan några data kring sådana fynd gjorda i Värmland att meddelas. En hel del av dessa fynd torde ha legat till grund för angivelserna i värmlandskolumnen av "Catalogus" 1960.

För att falla inom ramen för denna publikation har i föreliggande uppsats endast fynd från Kristinehamns-trakten medtagits. Därmed avses socknarna runt staden, vilka räknat från S och medsols är Visnums, Visnums-Kils, Varnums, Ölme och Lungsunds socknar. Från Bjurtjärn föreligger inga fynd, men från Väse har några medtagits.

Eftersom de intressantaste fynden kunde väntas från de trakter av landskapet, där ännu rester av ädel lövskog finns, och som det dessutom ansetts angeläget att inventera skalbaggsfaunan speciellt med hänsyn till de arter, som lever i döda eller döende lövträd i överåriga bestånd, medan sådan ännu finns kvar, har Visnums och Visnums-Kils socknar blivit de bäst undersökta. Fil. dr Einar Wirén, målarmästare Egon Johansson och förf. har under en följd av år företagit en mängd exkursioner till nämnda trakter. Det är främst resultaten från dessa exkursioner, som givit stoff till denna artikel.

Endast ett fåtal skalbaggar har begåvats med svenska namn. Därför kommer nedanstående artförteckning att för flertalet arter endast upptaga de vetenskapliga namnen, vilka överensstämmer med nomenklaturen i "Catalogus" 1960, medan uppställningen i stort följer "Catalogus" 1939. Där ej annat anges, är de relaterade fynden gjorda av författaren. Fynd, som gjorts senare än 1960, har endast i undantagsfall medtagits. Följande förkortningar har använts: Khn = Kristinehamn; Vrm = Värmland; Va = Varnum; Vi = Visnum; VK = Visnums-Kil; L = Lungsund; EW = Einar Wirén; EJ = Egon Johansson; OJn = Olle Jonsson; det. = determinerad (artbestämd) av; kontr = bestämningen kontrollerad av.

Carabus clathratus. Denna jordlöpare, som anses sällsynt, har anträffats på flera lokaler i trakten på grusstränder, där den gömmer sig under vassdrivor. Vi Kolstrandsviken, Va Jutviken, Väse Arnön. Mest i maj—juni.

C. glabratus. 1 ex. på kolbotten i granskog, Va Långmarkstrakten 15/5 —49.

Calosoma inquisitor (Larvmördare). En hona av denna närmast från Västergötland kända art anträffades på marken bland torrt löv i en ekdunge Vi 20/8 —49. Arten är sällsynt, men kan lokalt uppträda i antal under år, då ekarna härjas av fjärillarver, av vilka den lever. För att jaga dessa klättrar den ofta upp i träden.

Bembidion articulatum. 1 ex. anträffades på fuktigt slam vid stranden av en bäck, Va Bäckertorp 10/5 —45.

Trechus discus. Funnen upprepade gånger år efter år under lådor, brädlappar o. dyl. (alltid mörkt) i trädgård. Uppges leva tillsammans med gnagare, men mina fynd har aldrig gjorts i sork- eller råttgångar. Khn bl. a. 8/7 —47, 22/6 —48, 23/8 —58.

Clenius tristis. Sällsynt art, som jag endast anträffat en gång, nämligen under en vassdriva på sandstrand, Vi Kolstrandsviken 29/5 —44 (3 ex.).

Dichirotrichus rufithorax. Kulturgynnad art, stadd i spridning. Upprepade fynd från komposthög i trädgård, Khn 11/9 —45, 11/1 —46, 23/8 —58. Endast funnen i mellersta Sverige.

Amara montivaga (det. EW). Som föregående dock mest på grusvägar, även på gräsmatta. Löper ofta omkring i solskenet; Khn bl. a. 10/5 —46, 9/10 —51, (mest i maj). Hittills (1960) endast anträffad i sex landskap.

A. infima (det. EW). Liten art med sydlig utbredning. Endast ett fynd hittills, Väse, Arnön på grusmark med ljung 28/8 —48.

Lebia cyanocephala. Bele Beermann skänkte mig en liten, vackert blåglänsande skalbagge med rödgul hals-sköld, tagen i Va Sibberön 3/8 —50, som visade sig vara denna sällsynta art (det. EW). Den anträffades sedan i VK av EJ samt senare där och i Vi av EW och förf. Den lever på torr grusmark med låg vegetation, speciellt på fläckar med kort mossa, där även *Achillea millefolium* växer, på vilken växt dess troliga bytesdjur, *Chrysomela analis*, lever. Lebiaarterna har en intressant utveckling, som för *L. chlorocephala* del närmare har utforskats av C. H. Lindroth (Opuscula Entomologica —54 p. 29). Själv har jag lyckats att ur ägg, lagda av en i fångenskap hållen cyanocephalashona, kläcka några larver. De liknar i mycket hög grad "Stadium I a" av *chlorocephala*, beskrivet och avbildat (Fig. 1) av Lindroth. I brist på bytesdjur kunde någon uppfödning ej äga rum. VK 22/4, 26/4 —51, Vi 11/4 —52 m. fl. fynd.

Saprinus semistriatus. Khn 22/6 —45 (Evert Nyqvist), 15/7 —50. Närmare omständigheter ej noterade.

Carcinops 14-striata. Kosmopolitisk art. I Danmark funnen i bröдавfall i bagerier; här upptäckt av EW i gräskompost i trädgård. Jag har själv tagit den på samma ställe, Khn 28/4 —54.

Hister bimaculatus. Denna vackert i svart och mörkrött färgade art anträffades i komposthög med multande växtdelar blandade med gödsel och halm, trädgård, Khn 3/9 1945.

Platycis minuta. Ett ex. togs flygande vid vedtrave i barrskog 300 m. Ö Edsvattnet, VK 22/8 —54.

Lampyris noctiluca (Lysmask). Förekommer allmänt i trakten i mera öppen skogsmark. Kläckning omkr. midsommar. Hanarna synas kläckas något tidigare än honorna. Larven påträffas oftast.

Anthocomus fasciatus. Har anträffats åtskilliga gånger runt staden på blommor av t. ex. prästkrage.

Följande fynd har noterats: Khn 3/7 —45, 6/7 —52, VK 20/8 —60.

Elater nigroflavus. Flera fynd av denna som sällsynt ansedda knäppare har gjorts S Khn i på marken liggande, ruttande björk- och aspstockar, där den genomgår sin utveckling. VK 13/5 —46, 29/4 och 17/6 —62.

Cardiophorus ruficollis. 3 ex. under barken av granstubbe med myror, Va Revsandstrakten 4/5 —47, på ekstubbe VK 6/6 —50, Ölme 11/5 —52 i åsgrop (se följande art), VK 19/4 —54 under bräda vid gård.

C. atramentarius. Av EW påvisad för "Lempunshålorna" i Väse, där den förekommer krypande på eller nergrävd i gruset, där detta ligger blottat och sol-exponerat. Väse 11/5 —52. Sällsynt art.



Guldbagge.

Foto: Evert Nyqvist.

Heliodes marginata. Håvad på träd och buskar i närheten av vatten, bl. a. Va Udden 15/6 —50.

Microcara testacea. Som föregående, bl. a. Vi Kolstrandsviken 21/7 —51.

Helmis maugei ssp megerlei. Liten, egendomligt byggd skalbagge, som lever i bäckar och älvar med strid ström, t. ex. i bäcken S Vassgårda, Va 19/9 —61 i antal på *Myriophyllum*. Lugna och varma kvällar kryper den upp på strandvegetationen och kan där håvas som t. ex. vid Lungälven, L 20/8 —52 (EW och OJn).

Soronia punctatissima (det. EW). Kvällsflygande i kanten av hage med gamla björkar, Ölme, Lixåsen 16/6 —58.

Triplax aenea. Förekommer i lövskog under svampig bark och på trädsvamp, ibland i antal. VK 13/5 —45 och 14/5 —49, Vi 20/8 —49.

Corticaria longicornis (kontr. EW). På sumpiga stränder, VK 2/5 —54, 20/8 —55, Vi Kolstrandsviken 20/8 —49.

Litargus connexus fann EW och förf. under svampig asp bark, Vi 20/8 —49. Senare tagen på döende asp, VK 1/7 —59. Ej allmän i trakten och här endast tagen på asp.

Mycetophagus multipunctatus. Fynd föreligger från VK 19/6 —49, 2/6 —50 och 26/8 —56 i björksvamp.

Cerylon deplanatum (det. EW). Under bark på döda asp grenar VK 6/5 —50, 17/4 —60 och 17/6 —62.

Coccidula scutellata. Fynd föreligger endast från Vi (31/10 —45, 5/5 —48, 20/5 —51, 13/10 —57) och VK (25/9 —56), där den ej är sällsynt på starmaderna runt Kolstrands- och Kilsvikarna. En gång funnen på blomma av vitsippa (VK Ed).

Exochomus 4-pustulatus. Av fynd kan nämnas: Vi 13/8, 23/11 —49, 14/5 —53, VK Hygn 17/4 —60 massuppträdande på unga tallar i strandskogen.

Cis micans. En raritet, som av EW påvisats från Vi. Den är närmast funnen i Skåne. Jägmästare Stig Lundberg upptäckte ett dittills obestämt ex. i min samling, taget i VK 13/5 —59 vid sällning av trädsvampar på gamla granar och björkar.

Xyletinus longitarsis (det. EW). Nybeskriven av A. Jansson och ej medtagen i "Catalogus" —39. EW och förf. fann den första gången i VK 19/6 —49 i gamla, barklösa ekstubbar, i vars hårda ved den gnagt sina gångar. Senare även funnen på samma sätt i Vi. Arten är sällsynt, men svärmar under varma kvällar i maj—juni och kan då påträffas i antal, där den förekommer.

Caenocara bovistae. Sandmark vid Lungälven, L 20/8 —52.

Pinus rufipes. Uppträder tillsammans med *Xyletinus* (se ovan) och svärmar på samma sätt; VK 2/6 —50, Vi 4/6 och 19/7 —50, 3/6 —60.

Salpingus castaneus. Ej sällsynt på yngre tallar med torkande grenar (t. ex. med älgskador); vintertid under barkflagor vid basen av grova tallar i soligt läge. Fynd föreligger från Vi och VK.

Rhinosisimus planirostris. På torra grenar av lövträd, t. ex. hassel. Vi 6/8 och 13/8 —49, VK 2/6 —50.

Aderus pygmaeus (kontr. T. Palm). Kvällsflygande inomhus, Khn 16/3 och 3/5 —49.

Anthicus antherinus. Ett fynd från komposthög, Khn 24/8 —46.

Hallomenus binotatus. Under asp bark i lövskog, Vi 2/7 —59, på svampig granstubbe, barrskog, Vi Kron- torpstrakten, 1/7—61.

Orchesia micans. Under svampig bark av asp samt på en gul asp svamp, VK 19/6 —49, Vi 6/7 —51. Pippa i asp stubbe 17/6, kläckt 27/6, utfärgad 29/6 —62.

O. undulata. Enstaka fynd på torra ekgrenar, en gång massvis under ek bark, Vi 20/8 —49.

Prionychus ater. I gammal ek stock, löväng, Vi 2/7 —49; larver anträffade under samma omständigheter, Vi 28/4 —54, förpuppade 9/4, kläckt 28/4 —55.

Mycetochara humeralis. Ej sällsynt i SÖ Vrm:s ek-region. Av fynd kan nämnas: Gammal björk i lövskog, VK 19/6 —49, gammal ek, Vi 2/7 —49 och gammal ek stock, Vi 11/6 —51.

Eledona agaricola. En gång kläckt massvis ur mjuk, vit eksvamp från VK början maj 1950. Även höstfynd har gjorts, t. ex. Vi 9/9 —50 i samma sorts svamp. Flyger om natten.

Uloma perroudi. En art som i stor utsträckning övergett sitt ursprungliga levnadssätt i gamla träd och numera huvudsakligast träffas i gamla sågspånshögar som t. ex. Khn 9/9 —45. Sådana fynd föreligger även från Ölme och VK. Ett fynd från ursprungsmiljö har gjorts under barken av tallstubbe i barrskog, Vi 6/5 —51.

Aphodius rufus. I kogödsel, betesmark, Vi 19/7 —50.

A. ater. Funnen i älgspilling, löväng, VK 15/5 —49 och Vi 15/5 —60.

A. fasciatus (putridus). Som föregående. VK 28/9 —58, Vi 15/5 —60.

A. merdarius (kontr. EW). VK 1/5 —59.

Obrium cantharinum. 1 ex. av denna långhorning anträffades på barkfri del av aspstam i lövskog, VK 16/7 —49 på kvällen.

Plagionotus arcuatus. 1 ex. Vi 31/5 —47 (E. Fjällman); flera ex. på färskas ekslanor, löväng, Vi 3/6 —51.

Pogonochaerus decoratus (kontr. EW). Endast ett fynd föreligger nämligen VK 20/5 —55.

Acanthoderes clavipes. 1 ex. krypande på stammen av torrasp, VK 10/6 —49, flera ex. på torra aspgrénar på marken, VK Hygn 2/8 —54. Båda fynden har gjorts i solsken.

Donacia marginata (Sävbock). På vattenväxter, VK 17/7 —51, dito Vi 8/8 —52, på *Sparganium*, VK 2/8 —54.

Syneta betulae. På buskar, Vassgårda 30/5 —48, flygande i skogsbyn på samma lokal 5/6 —54.

Zeugophora subspinosa. Löväng, Vi 20/5 —50. Även funnen i VK.

Z. turneri. Sällsynt art, som av EW meddelats som "ny" för Vrm. Själv har jag funnit den vid sällning under buskar, Vi 9/9 —50 och 10/4 —53.

Lilioceris merdigera. Torde finnas på de flesta lokaler, där näringsväxten, liljekonvalj, växer. Mina fynd härrör sig från VK 14/5 och 18/6 —50 samt Vi 20/5 —50.

Chrytocephalus moraei. På blommande tall, Vi Kolstrandsviken 11/6 —52. Fynd från VK föreligger även.

Chrysomela analis. Lever på samma lokaler som *Lebia cyanocephala*. (Se denna art.) Följande fynd kan nämnas: VK 19/6 —49, 26/4 —51.

Ch. fastuosa. I dike på *Galeopsis*, Väse, Hammar 11/8 —58.

Prasocuris phettandrii. På *Ranunculus lingua*, Vi Kolstrandsviken 21/7 —51 (i antal).

Melasoma aenea. Va Vassgårda 30/5 —48, Va Holmen 7/7 —62; båda fynden på al.

Phyllodecta laticollis (det. EW). Hane och hona på asplad, Vi Vike 21/6 —59.

Agelastica alni. Märkligt nog ej upptagen för Vrm i "Catalogus" 1939, fastän den förekommer allmän runt staden på klibbal, ibland t. o. m. massvis.

Phyllotreta atra. Denna jordloppa har jag endast funnit en gång, Khn 11/5 —46.

Cassida nobilis (Sköldbagge). På fältväg, Khn Gustafsberg 20/6 —56.

C. denticollis. Löväng, Vi 19/7 —50, på *Achillea millefolium* (tillsammans med *Lebia crux minor*), L Lungälven 28/8 —55, VK 20/8 —55 och 11/7 —56, likaledes på *Achillea*.

Dissoleucas niveirostris. Denna lilla vivel var 1939 endast noterad för fyra landskap. Den anträffades av EW och förf. på stängselstolpar av ek i Vi 13/8 och 20/8 —49 samt på svampigt ris 24/8 —51.

Anthrribus albidus. Förekommer inom socknarna S Khn på lämpliga lokaler. Lever i torrt lövträ.

Diodyrhynchus austriacus. Första fyndet av denna sällan anträffade vivel gjorde jag tillfälligtvis vid sällning i barrskog, VK 14/5 —53 (det. EW). Den eftersöktes sedan metodiskt de följande åren genom klappning på yngre tallar, men trots genomgång av stora arealer kunde endast ytterligare några få ex. erhållas. Enl. "Catalogus" —60 anträffad i sex landskap.

Apion urticarium. Som namnet anger, lever denna vivel på nässlor. EW och förf. anträffade några ex. i ett dike i VK 20/8 —55.

A. carduorum (kontr. EW). Två ex. på ogräs, VK 20/8 —55.

Otiorrhynchus ligustici. Två ex. anträffades krypande på sandmark i skogsbyn strax NO Khn 16/6 —45.

Polydrosus mollis. På hassel, Vi 20/5 —50, på björk, VK 29/5 —60, på asptelningar, VK 17/6 —62.

Sciaphilus asperatus. Va Östervik 27/7 —47, Khn Hamnen 12/6 —48, Vi 20/5 —50.

Strophosomus lateralis. Denna lätt igenkännliga vivel är i "Catalogus" —60 endast upptagen för sex landskap liksom *Diodyrhynchus*, men enl. min erfarenhet mycket lättare att erhålla. Mitt första ex. erhöj jag vid sällning på en skogsudde vid Hygn, VK 7/5 —47. Sedan anträffades den massvis av EW och förf. på ljung, Väse, Arnön 7/9 —49. På några ljungtuvar vid vägen till Elinderud, VK, anträffade jag ytterligare några ex. 27/8 —58.

Elleschus scanicus. VK 30/4 —50 samt 2/5 —54.

E. bipunctatus. Va Vassgårda 27/5 —51 och 30/5 —48 samt på sumpig bäckstrand ett stycke S denna lokal 19/9 —61.

Anthonomus varians. Ej sällsynt på tall tillsammans med *A. pubescens* och *Brachonyx pineti*. Följande fynd kan anföras: Vi 11/6 —52, VK 2/5 och 16/6 —54.

A. pubescens. Levnadssätt och utbredning som föregående men betydligt sällsyntare; VK bl. a. 2/5 och 16/5 —54.

A. conspersus (det. EW). Funnen från Småland till Hälsingland med stora luckor i utbredningen. Mina fynd är följande: Bland löv under buskar, Vi 22/3 — 50, sumpig strand, VK 14/4 — 52, på hägg, Vi 11/6 — 52, på rönnblom, Väse 18/6 — 58.

A. humeralis. Art med i huvudsak nordlig utbredning. Hittills har jag endast funnit den i L 11/5 — 52 och 27/5 — 54 på blommande hägg.

Pissodes validirostris. På tall, VK 16/5 — 54, 22/5 — 55 och 29/5 — 60.

P. piniphilus. Endast ett fynd: VK 29/5 — 60 på yngre tall.

Magdalis phlegmatica. VK 29/5 — 60.

Hylobius transversovittatus. Ett flertal fynd från Väse, Vi, VK samt Va på *Lythrum* omkr. midsommar. (Se O. Jn Entomologisk Tidskrift 1950, p. 85). Senare även ett fynd från Ölme.

Acalles echinatus. Funnen vid sållning bland allöv och -kvistar nära Vänerstranden, Va Värnanäs 10/10 — 59. Av EW tidigare funnen i Vi.

Coeliodes rubicundus. Vi 22/3 — 50, Va Vassgårdstrakten 27/5 — 51, strand VK Edsvattnet 30/4 — 59.

Ceuthorrhynchus viduatus (det EW). Forna på bäckstrand, Va Björkebol 12/5 — 57, ängsmark på *Stachys*, Va Dye 18/7 — 61.

Phytobius 4-cornis. Sumpmark på *Polygonum*, VK 20/8 — 55.

Mecinus heydeni. Mycket sällsynt art, som av Anton Jansson påvisats för Vrm Vi, f. ö. endast känd från Öland (Catalogus — 60). EW och förf. fann den sedan på dess näringsväxt, *Linaria*, vid Kolstrandsviken, Vi 12/7 — 45 och senare. Från VK föreligger fynd 2/8 — 54, 20/8 och 27/8 — 60.

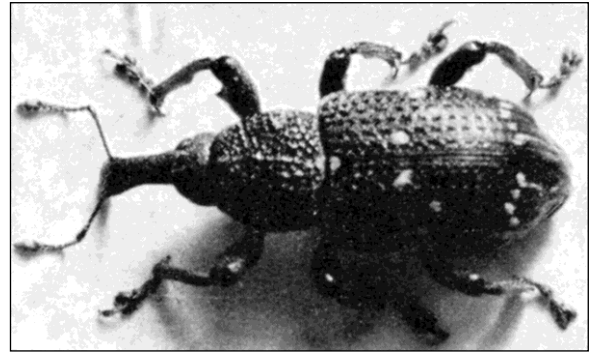


Foto: Egon Johansson.

Hylobius transversovittatus, en 10—18 mm lång, sällsynt vivel, som lever på fackelblomster (*Lythrum salicaria*) utmed Vänerns nordöstra stränder. Flera fynd av Olle Jonsson.

Gymnetron anthirrhini. Har samma näringsväxt som *M. heydeni* och är funnen på samma lokaler samt Khn 22/7 — 46 (Evert Nyqvist), Va Vassgård 4/4 — 48.

Scolytus intricatus. Denna barkborre har tagits under barken av torr ek, Vi 11/7 — 56. En gång kläckt i antal ur kastved av ek från Vi.